

# perma PRO MP-6 perma PRO C MP-6

Guida all'installazione





## 1. Informazioni di base

Pagina 3



## 2. Definizione del tipo di montaggio

Pagine 4 - 6

- Schema di costruzione
- Fissaggio meccanico
- Montaggio diretto o separato dal distributore PRO MP-6 sul sistema di lubrificazione



## 3. Operazioni preliminari sul punto di lubrificazione

Pagine 7 - 8



## 4. Controllo della pressione

Pagine 9 - 10

- Esecuzione del controllo della pressione



## 5. Possibili impostazioni & visualizzazioni nel display

Pagina 11



## 6. Marcatura dei sistemi di lubrificazione

Pagina 11

© 2023 perma-tec GmbH & Co. KG

Abbiamo raccolto tutti i dati riportati in questo documento con la massima cura. Tuttavia, non è possibile escludere eventuali scostamenti. Ci riserviamo il diritto di apportare modifiche tecniche al prodotto senza previa comunicazione. Non ci assumiamo alcuna responsabilità giuridica o responsabilità per danni eventualmente risultanti. Le modifiche necessarie verranno inserite nell'edizione successiva.  
Redazione e stampa: 05|2023

Questa guida all'installazione ha lo scopo di guidarvi nel montaggio del sistema di lubrificazione perma e di aiutarvi a evitare errori di montaggio e deve essere utilizzata insieme al manuale d'uso.

I disegni di montaggio rappresentano solo degli esempi. Il montaggio del sistema di lubrificazione varia a seconda delle condizioni specifiche circostanti.

Si applicano le esclusioni di responsabilità di cui al manuale d'uso.

La validità del manuale d'uso non è modificata dalla guida all'installazione.

## Informazioni di base

Per il corretto utilizzo del sistema perma PRO | PRO C e del distributore MP-6, sono necessari dei tubi di lubrificazione.

perma consiglia un tubo flessibile (PA fino a 100 °C temperatura d'impiego) con diametro interno di almeno 5 mm (Art. No. 101569 tubo fino a 100 °C eØ 8 mm x iØ 5 mm). In caso di elevate sollecitazioni meccaniche, termiche o chimiche, si consiglia l'utilizzato del tubo flessibile Heavy Duty (Art. No. 101555 tubo fino a 100 °C eØ 16 mm x iØ 9,5 mm), oppure il tubo flessibile VA (Art. No. 113864 Tubo flessibile fino a +260 °C eØ 11 mm x iØ 8 mm 500 mm | Art. No. 101549 Tubo flessibile fino a +260 °C eØ 11 mm x iØ 8 mm 1000 mm | Art. No. 101550 Tubo flessibile fino a +260 °C eØ 11 mm x iØ 8 mm 1500 mm).

Tutti gli accessori e tubi devono sopportare un carico di pressione di almeno 25 bar.

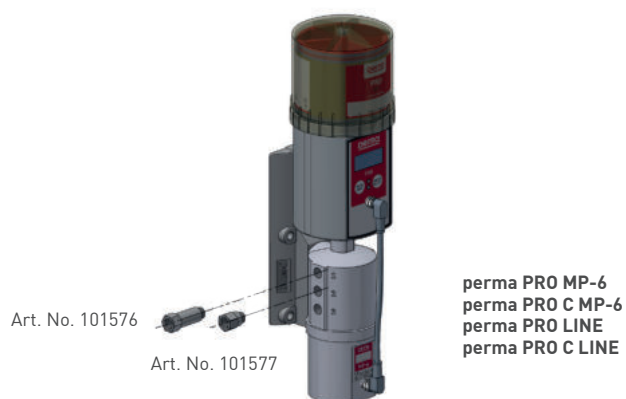
- Il perma PRO MP-6 | PRO C MP-6 deve essere fissato con la staffa in dotazione.
- Non è possibile suddividere un'uscita su più punti di lubrificazione.
- Scegliere per il perma PRO MP-6 | PRO C MP-6 un luogo con un accesso facile e sicuro, che sia allo stesso tempo protetto da striature d'acqua ad alta pressione, caduta di materiali, sostanze chimiche corrosive, forti vibrazioni e temperature estreme.
- Prima dell'installazione, riempire i tubi e gli accessori con lo stesso lubrificante con cui è riempito il distributore di lubrificante → v. pagina 8 „Adattatore di pre-riempimento del tubo“ (le cartucce da 400 g per le presse a leva manuale sono disponibili nella gamma di prodotti perma).
- Fissare il tubo con materiale di fissaggio adatto (morsetti, fascette, ecc.) per proteggerlo da danni e strappi.
- In applicazioni esterne soggette a forte sporcizia e/o spruzzi d'acqua, si consiglia l'uso di una scatola protettiva (scatola di protezione singola o doppia → v. pagina 5).
- La lunghezza massima dei tubi utilizzati è di 5 m per ogni uscita (temperatura ambiente, tipologia di tubo e di lubrificante potrebbero influenzare detta lunghezza massima consentita). Il perma PRO | PRO C può essere montato separatamente dal distributore perma MP-6 (→ v. pagina 6).
- Si consiglia di sigillare tutti gli accop.
- Assicurarsi che tutte le spine di connessione siano serrate saldamente. Ciò garantisce la tenuta della connessione della spina contro polvere e umidità.

## Definizione del tipo di montaggio



Sigillare tutti i accoppiamenti filettati tra metallo e metallo con Loctite® 243™

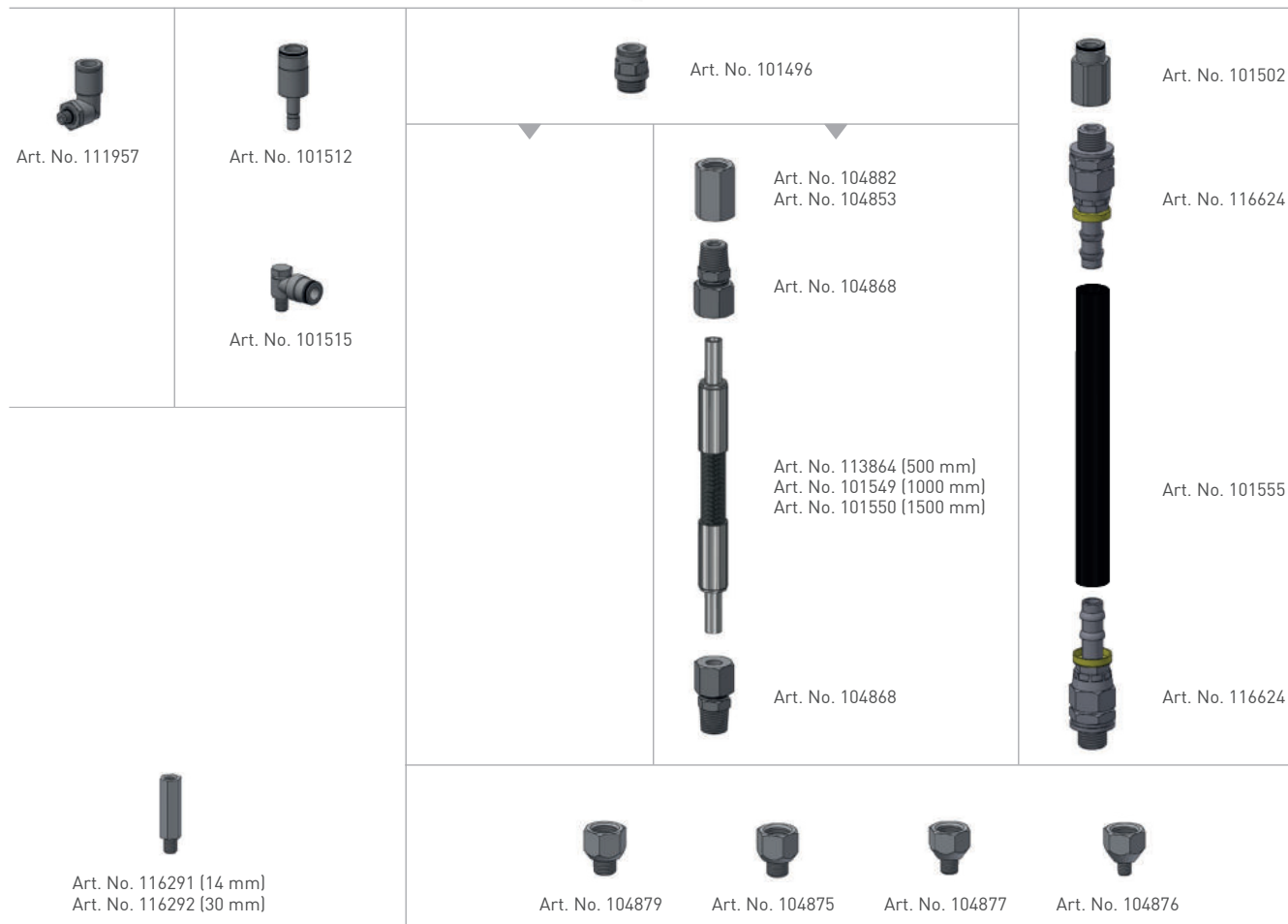
## Schema di montaggio



Art. No. 107629 :  
6 x Art. No. 101570  
6 x Art. No. 101571  
4 x Art. No. 103288



Art. No. 101569



Altri articoli accessori si trovano nel catalogo oppure sul sito [www.perma-tec.com](http://www.perma-tec.com)

Quando utilizzare la cassetta di protezione?

- Utilizzo in caso di sporco intenso
- Utilizzo in caso di umidità elevata (v. istruzioni per l'uso alle pagine 4, 24 & 48)



Cassetta di protezione PRO singola plastica  
Art. No. 101548



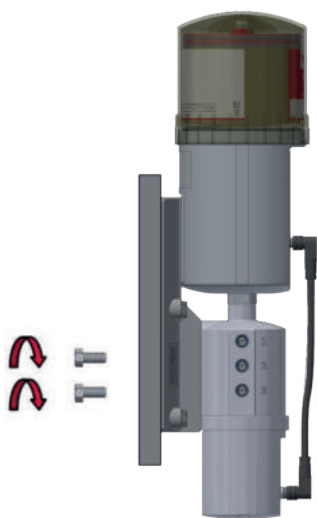
Cassetta di protezione PRO singola acciaio  
Art. No. 101527



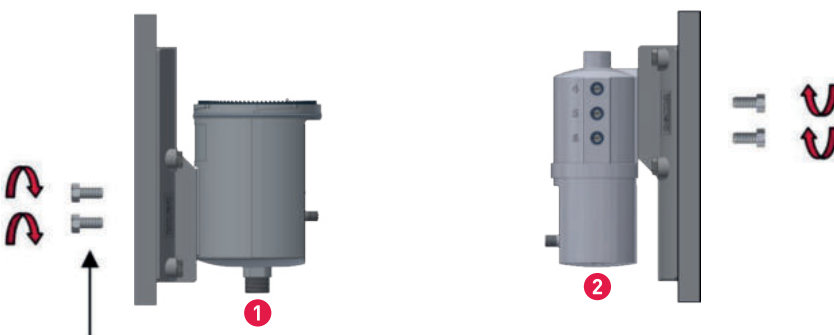
Cassetta di protezione PRO doppia acciaio  
Art. No. 111153

## Fissaggio meccanico

Il supporto PRO 101568 è adatto per il fissaggio perma PRO MP-6 | PRO C MP-6, perma PRO | PRO C e il distributore perma PRO MP-6. Il perma PRO è da fissare verticalmente.



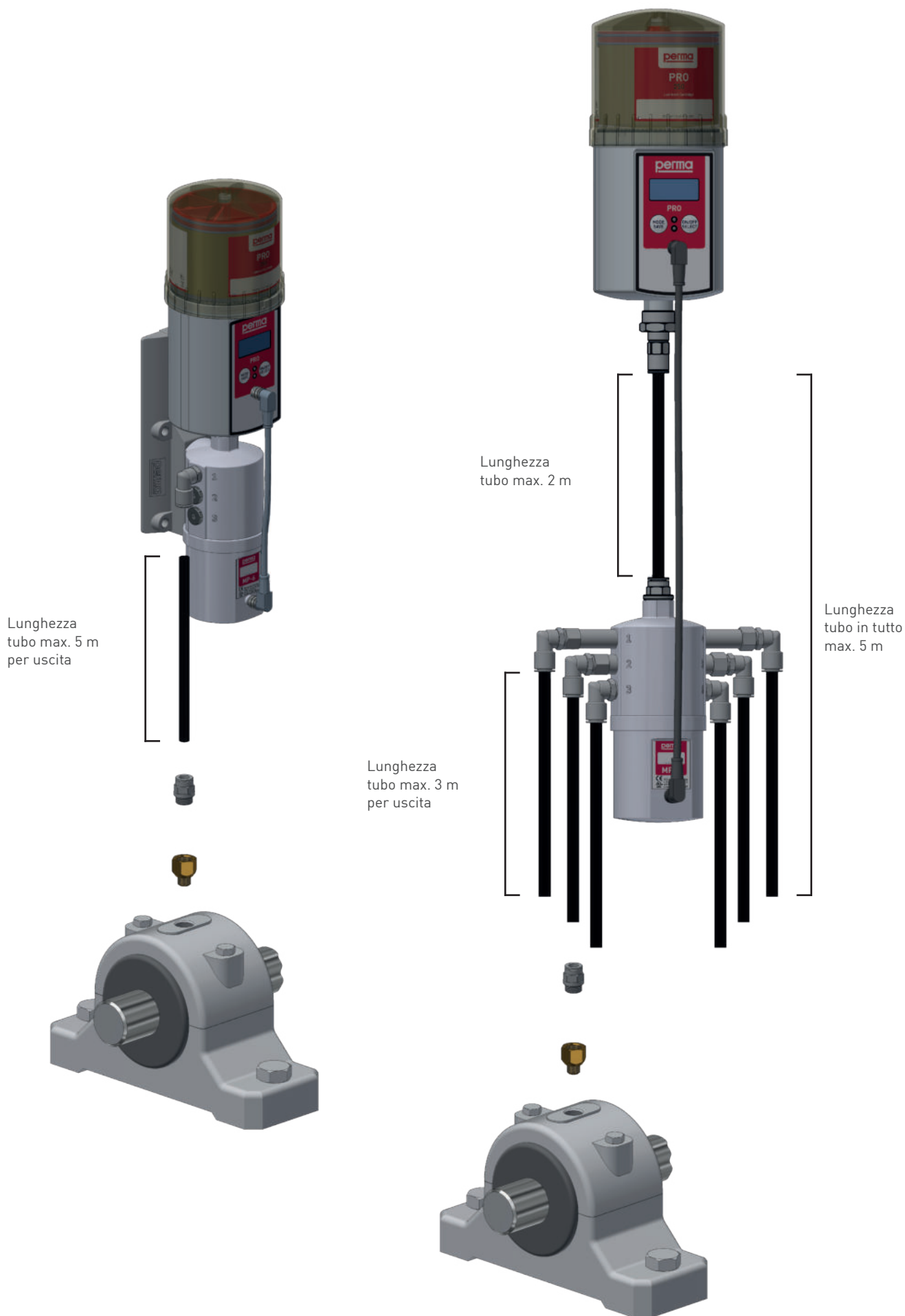
Punti di fissaggio del supporto PRO al muro o a bordo macchina



Punti di fissaggio del supporto PRO all'azionamento ① e distributore PRO MP-6 ②

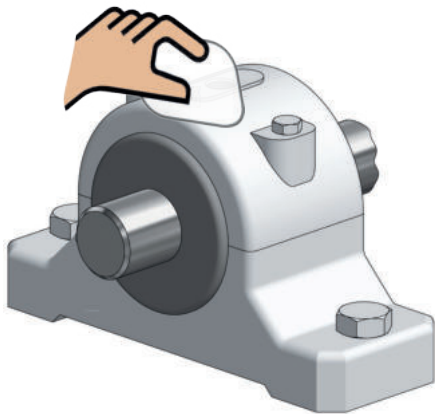
Schema di foratura vedere pagina delle istruzioni per l'uso 68. Nella fornitura è inclusa una dima di foratura 1:1.

# Montaggio diretto o separato dal distributore PRO MP-6 sul sistema di lubrificazione

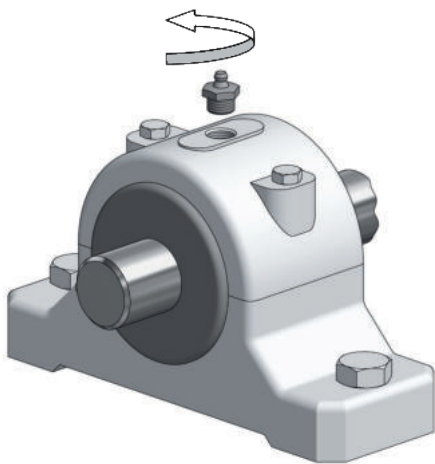


## Operazioni preliminari sul punto di lubrificazione

1. Prima dell'installazione del sistema di lubrificazione è necessario pulire i punti di lubrificazione per evitare l'introduzione di sporcizia nel canale di lubrificazione.



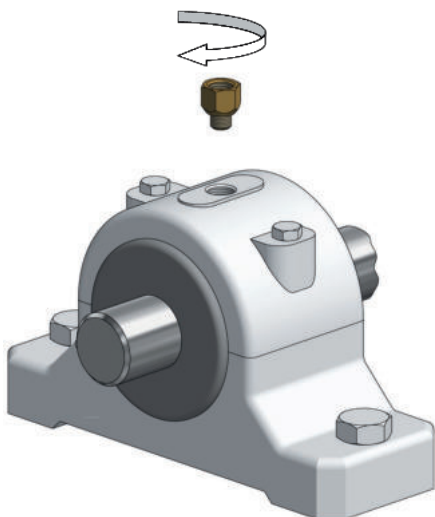
2. Rimuovere il nippo di lubrificazione o la vite di chiusura del raccordo filettato e verificare il tipo di filettatura.



Determinare il tipo di filettatura sul punto di lubrificazione perma calibro per filettature **Art. No. 110374**

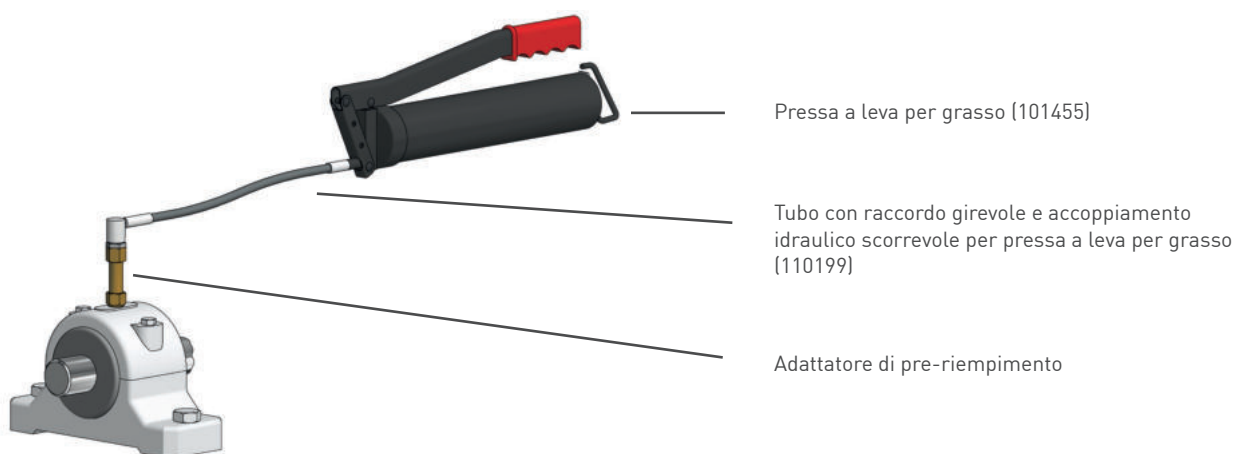


3. Avvitare la riduzione e montare eventuali condutture flessibili necessarie.

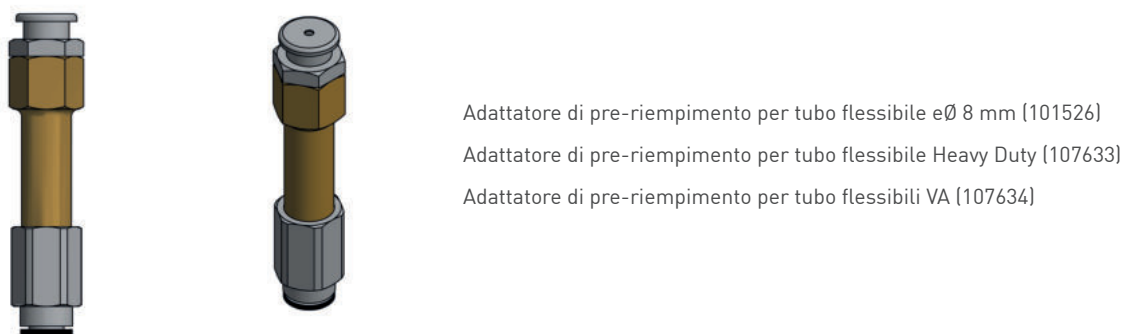


Sigillare tutti i accoppiamenti filettati tra metallo e metallo con Loctite® 243™

4. Prelubrificare il punto di lubrificazione e tutti gli elementi di raccordo e le condutture flessibili. Tutti i componenti e i tubi flessibili devono essere preriempiti affinché il lubrificante raggiunga immediatamente il punto di lubrificazione.



5. Per la prelubrificazione e il riempimento delle condutture flessibili utilizzare un apposito adattatore di preriempimento.

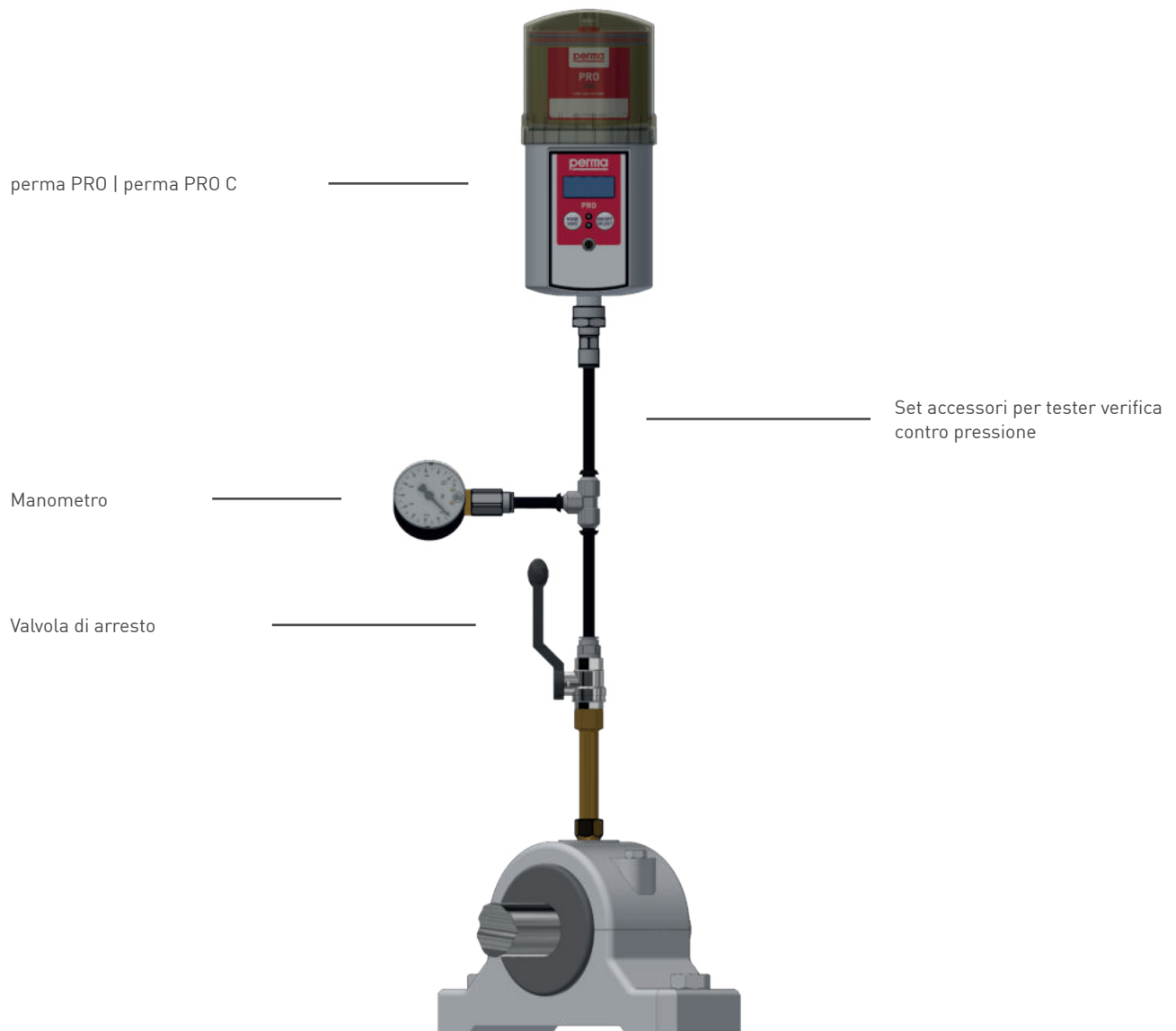




## Controllo della pressione

Prima dell'installazione di un sistema di lubrificazione è necessario verificare la contropressione del punto di lubrificazione per garantire l'utilizzabilità del sistema di lubrificazione scelto.

Si prega di notare il carico di pressione massima del perma PRO (25 bar).



Per il controllo della pressione è possibile utilizzare perma PRO | perma PRO C in combinazione con il set accessori per tester verifica contro pressione (101480).

Verificare che venga utilizzato lo stesso lubrificante scelto per l'applicazione anche nell'unità LC di perma PRO | perma PRO C.



Set accessori per tester verifica contro pressione (101480)  
(ordinare separatamente il sistema di lubrificazione)

## Esecuzione del controllo della pressione

1. Rimuovere il nipplo di lubrificazione.
2. Avvitare la riduzione nel punto di lubrificazione e collegare il set di elementi di raccordo per il controllo della pressione.
3. Collegare il raccordo aperto con perma PRO | perma PRO C.
4. Accendere l'impianto in modo che il punto di lubrificazione sia in funzione e possa essere misurata la contropressione corrispondente (Attenzione: rispettare le norme antinfortunistiche).
5. Aprire la valvola di arresto del set di elementi di raccordo.
6. Per eseguire un'erogazione supplementare premere contemporaneamente entrambi i pulsanti e mantenerli premuti per almeno 4 secondi. Successivamente viene eseguita automaticamente un'erogazione extra. Per eseguire una seconda oppure terza erogazione supplementare bisogna premere ambedue i pulsanti nuovamente per almeno 4 secondi.



**Per un'erogazione supplementare premere contempo - raneamente entrambi i pulsanti e mantenerli premuti (> 4 sec.)**

7. Durante l'erogazione extra è necessario osservare la pressione sul manometro. Se la pressione supera i 25 bar, il sistema di lubrificazione si disattiva automaticamente.
8. Se durante l'erogazione extra la pressione rimane costante, è stata raggiunta la pressione di erogazione massima. Per determinare la pressione di sistema necessaria occorre attendere 5 min e poi leggere la pressione sul manometro.
9. Se la contropressione rilevata dal manometro supera i 25 bar potrebbe essere necessario cambiare il tipo di lubrificante (in questo caso spurgando i tubi prima di un nuovo riempimento) e ripetere i punti 6 e 7.  
Per avere un'idea della normale contropressione relativa alle diverse applicazioni si consiglia di consultare la „matrice di contropressione“ messa a disposizione da perma.



## Possibili impostazioni & visualizzazioni nel display

MODE SAVE	Display	SELECT	Signification / description	
	--		Così appare il display alla consegna con PRO LC montata	
↓ MODE SAVE	Time 06 Months		Mostra il periodo di erogazione Reset del PIN	Info
↓ MODE SAVE	PR 00	Modifica prima cifra ↓ SELECT	Immettere la prima cifra del PIN corrente Alla consegna il valore del PIN è "00"	Digitare il PIN
↓ MODE SAVE	PR 00	Modifica seconda cifra ↓ SELECT	Immettere la seconda cifra del PIN corrente	Digitare il PIN
↓ MODE SAVE	Config. LC LC 500	Modifica da LC500 a LC250 ↓ SELECT	Impostare il volume della PRO LC	LC
↓ MODE SAVE	Config. Time 06 Months	Modifica mesi ↓ SELECT	Impostare il periodo di erogazione: mesi, settimane oppure giorni	Time
↓ MODE SAVE	Config. Time 01 Weeks	Modifica giorni o settimane ↓ SELECT	Impostare il periodo di erogazione: Passaggio a "Days" oppure "Weeks"	Time
↓ MODE SAVE	Config. 1	Uscita 1 On / Off ↓ SELECT	Attivazione uscite: Attivare uscita 1 Le uscite sono visualizzate solamente se il sistema è dotato di distributore MP-6	Uscite
	Config. 1		Uscita 1 attivata	Uscite
↓ MODE SAVE	Config. 2	Uscita 2 On / Off ↓ SELECT	Uscita 2 attivata [Se necessario attivare altre uscite nello stesso modo]	Uscite
↓ MODE SAVE   ↓ MODE SAVE	Config. PR 00	Modifica prima cifra ↓ SELECT	Immissione PIN (prima cifra) per la configurazione iniziale o dopo un reset - Altrimenti impostazione completata	PIN
↓ MODE SAVE	Config. PR 00	Modifica seconda cifra ↓ SELECT	Immissione PIN (seconda cifra) per la configurazione iniziale o dopo un reset	
↓ MODE SAVE	--		Configurazione completata	

- ↓ Breve pressione
- ↓ Lunga pressione
- 🔴 Display lampeggiante
- ➡ Vai a

M E N U C O N F I G U R A Z I O N E I N T R O

## Marcatura dei sistemi di lubrificazione

Sull'etichetta del sistema di lubrificazione sono stampati il codice prodotto, la data di produzione, il numero di serie, l'identificazione del lubrificante e il codice articolo.



Data di attivazione e di sostituzione (inserimento a carico dell'utilizzatore)

Art. No. | Numero di serie  
[Denominazione prodotto - anno di fabbricazione / settimana - N. interno]  
Denominazione del lubrificante



**perma-tec GmbH & Co. KG**  
Hammelburger Str. 21  
97717 Euerdorf  
GERMANY

Tel.: +49 9704 609 - 0  
info@perma-tec.com  
www.perma-tec.com

